



181300140061

# 检测报告

## TEST REPORT

报告编号 2022HJZC039572Z-2

检测类型 委托检测

委托单位 宁德市福益环保有限公司  
上海汽车集团股份有限公司

项目名称 乘用车福建分公司

检测地址 宁德市蕉城区七都镇荣威大道 8 号

检测类别 废水、废气



编制: 蔡琪琪

审核: 黄培红

批准: 蔡文进

签发日期: 2022.07.19

福建省正基检测技术有限公司  
ZhengJi Testing Technology Co.Ltd.FuJian

# 检测 报 告

## 一、 检测概况

### 1.1 基本信息

委托单位	宁德市福益环保有限公司
项目名称	上海汽车集团股份有限公司乘用车福建分公司
检测地址	宁德市蕉城区七都镇荣威大道 8 号
联 系 人	汤学雁
联系方式	18059733628
采样日期	2022.07.06-2022.07.07
采样概况	/
检测日期	2022.07.06~2022.07.19
备 注	/

## 二、 检测内容

### 2.1 废水检测

测试点位	检测因子	检测频次
厂区污水总排口	pH、氨氮、化学需氧量、五日生化需氧量、悬浮物、总磷、总氮、氟化物、阴离子表面活性剂、磷酸盐、石油类	检测 1 天 3 次/天

### 2.2 锅炉废气检测

测试点位	检测因子	检测频次
DA001	二氧化硫、氮氧化物	检测 1 天 3 次/天

# 检测报告

## 2.3 有组织废气检测

测试点位	检测因子	检测频次
DA002、DA023	二氧化硫、氮氧化物、非甲烷总烃、二甲苯	检测 1 天 3 次/天

## 三、 检测分析方法和主要仪器设备

表 3-1 废水检测分析方法及主要仪器设备一览表

序号	检测项目	检测依据	仪器设备	检出限或最低 检出浓度
1	pH	水质 pH 的测定 电极法 HJ 1147-2020	酸度计	0~14
2	化学需氧量	水质 化学需氧量的测定 重铬酸盐法 HJ 828-2017	滴定管	4mg/L
3	悬浮物	水质 悬浮物的测定 重量法 GB 11901-1989	分析天平	4mg/L
4	五日生化需氧量	水质 五日生化需氧量（BOD <sub>5</sub> ）的测定 稀释与接种法 HJ 505-2009	霉菌培养箱	0.5mg/L
5	氨氮	水质 氨氮的测定 纳氏试剂分光光度法 HJ 535-2009	紫外-可见分光光度计	0.025mg/L
6	总磷	水质 总磷的测定 钼酸铵分光光度法 GB 11893-1989	紫外-可见分光光度计	0.01mg/L
7	总氮（TN）	水质 总氮的测定 碱性过硫酸钾消解紫外分光光度法 HJ 636-2012	紫外-可见分光光度计	0.05mg/L
8	氟化物	水质 无机阴离子（F <sup>-</sup> 、Cl <sup>-</sup> 、NO <sub>2</sub> <sup>-</sup> 、Br <sup>-</sup> 、NO <sub>3</sub> <sup>-</sup> 、PO <sub>4</sub> <sup>3-</sup> 、SO <sub>3</sub> <sup>2-</sup> 、SO <sub>4</sub> <sup>2-</sup> ）的测定 离子色谱法 HJ 84-2016	离子色谱仪	0.006mg/L
9	石油类	水质石油类和动植物油类的测定 红外分光光度法 HJ 637-2018	红外分光测油仪	0.06mg/L
10	阴离子表面活性剂	水质 阴离子表面活性剂的测定 亚甲蓝分光光度法 GB 7494-1987	紫外-可见分光光度计	0.05mg/L
11	磷酸盐	水质 无机阴离子（F <sup>-</sup> 、Cl <sup>-</sup> 、NO <sub>2</sub> <sup>-</sup> 、Br <sup>-</sup> 、NO <sub>3</sub> <sup>-</sup> 、PO <sub>4</sub> <sup>3-</sup> 、SO <sub>3</sub> <sup>2-</sup> 、SO <sub>4</sub> <sup>2-</sup> ）的测定 离子色谱法 HJ 84-2016	离子色谱仪	0.051mg/L

表 3-2 有组织废气检测分析方法及主要仪器设备一览表

序号	检测项目	检测依据	仪器设备	检出限或最低 检出浓度
1	二甲苯	固定污染源废气 挥发性有机物的测定 固相吸附-热脱附/气相色谱-质谱法 HJ 734-2014	气相色谱仪	0.004mg/m <sup>3</sup>
2	二氧化硫	固定污染源废气二氧化硫的测定定电位电解法 HJ 57-2017	自动烟尘测试仪	3mg/m <sup>3</sup>
3	氮氧化物	固定污染源废气氮氧化物的测定定电位电解法 HJ 693-2014	自动烟尘测试仪	3mg/m <sup>3</sup>

检 测 报 告

序号	检测项目	检测依据	仪器设备	检出限或最低 检出浓度
4	非甲烷总烃	固定污染源废气 总烃、甲烷和非甲烷总烃的测定 气相色谱法 HJ 38-2017	气相色谱仪	0.07mg/m³

\*\*\*本页结束\*\*\*

# 检 测 报 告

## 四、 检测结果

### 4.1 废水

测试点位	采样日期		样品状态			
厂区污水总排口	2022.07.06		液态、无色、无味、无浮油、透明			

检测项目	检测结果				限值	单项判定
	第 1 次	第 2 次	第 3 次	均值		
悬浮物, mg/L	8	8	7	8	400	符合
pH (无量纲)	7.1	7.0	6.9	6.9-7.1	6~9	符合
化学需氧量, mg/L	26	25	28	26	500	符合
五日生化需氧量, mg/L	3.7	3.6	4.0	3.8	300	符合
氨氮, mg/L	0.156	0.166	0.147	0.156	45	符合
总磷(以 P 计), mg/L	0.92	0.93	0.90	0.92	8	符合
总氮 (TN) , mg/L	1.75	1.60	1.67	1.67	70	符合
氟化物, mg/L	1.08	1.05	1.08	1.07	20	符合
石油类, mg/L	<0.06	<0.06	<0.06	<0.06	15	符合
阴离子表面活性剂, mg/L	<0.05	<0.05	<0.05	<0.05	20	符合
磷酸盐(以 P 计), mg/L	0.676	0.662	0.673	0.670	8	符合
备注	限值依据:《污水综合排放标准》(GB 8978-1996)表 4 三级标准、《污水排入城镇下水道水质标准》(GB/T 31962-2015)表 1B 级标准,磷酸盐参照总磷限值。					

\*\*\*本页结束\*\*\*

# 检 测 报 告

## 4.2.1 有组织废气

测试点位		采样日期		检测项目		样品状态	
DA001		2022.07.06		氮氧化物		/	
检测项目 \ 检测频次		检测结果				限值	单项
		第 1 次	第 2 次	第 3 次	均值		
标干流量（m³/h）		8573	8132	8569	8425	--	--
二氧化硫	实测值(mg/m³)	<3	<3	<3	<3	--	-
	折算值(mg/m³)	--	--	--	--	50	符合
	排放速率(kg/h)	--	--	--	--	--	--
氮氧化物	实测值(mg/m³)	26	27	26	26	--	--
	折算值(mg/m³)	29	30	29	29	150	符合
	排放速率(kg/h)	0.223	0.220	0.223	0.222	--	--
含氧量（%）		5.3	5.4	5.5	5.4	--	--
备 注		1、锅炉型号为 WNS2.8-1.0/115/70-Y(Q)，燃料为天然气，排气筒高度为 15m。 2、限值依据：《大气污染物综合排放标准》GB16297-1996。					

\*\*\*本页结束\*\*\*

# 检 测 报 告

## 4.2.2 有组织废气

测试点位		采样日期	检测项目				样品状态	
DA002、DA023		2022.07.07	二甲苯				活性炭管、固态、密封完好	
			非甲烷总烃				气袋、气态、密封完好	

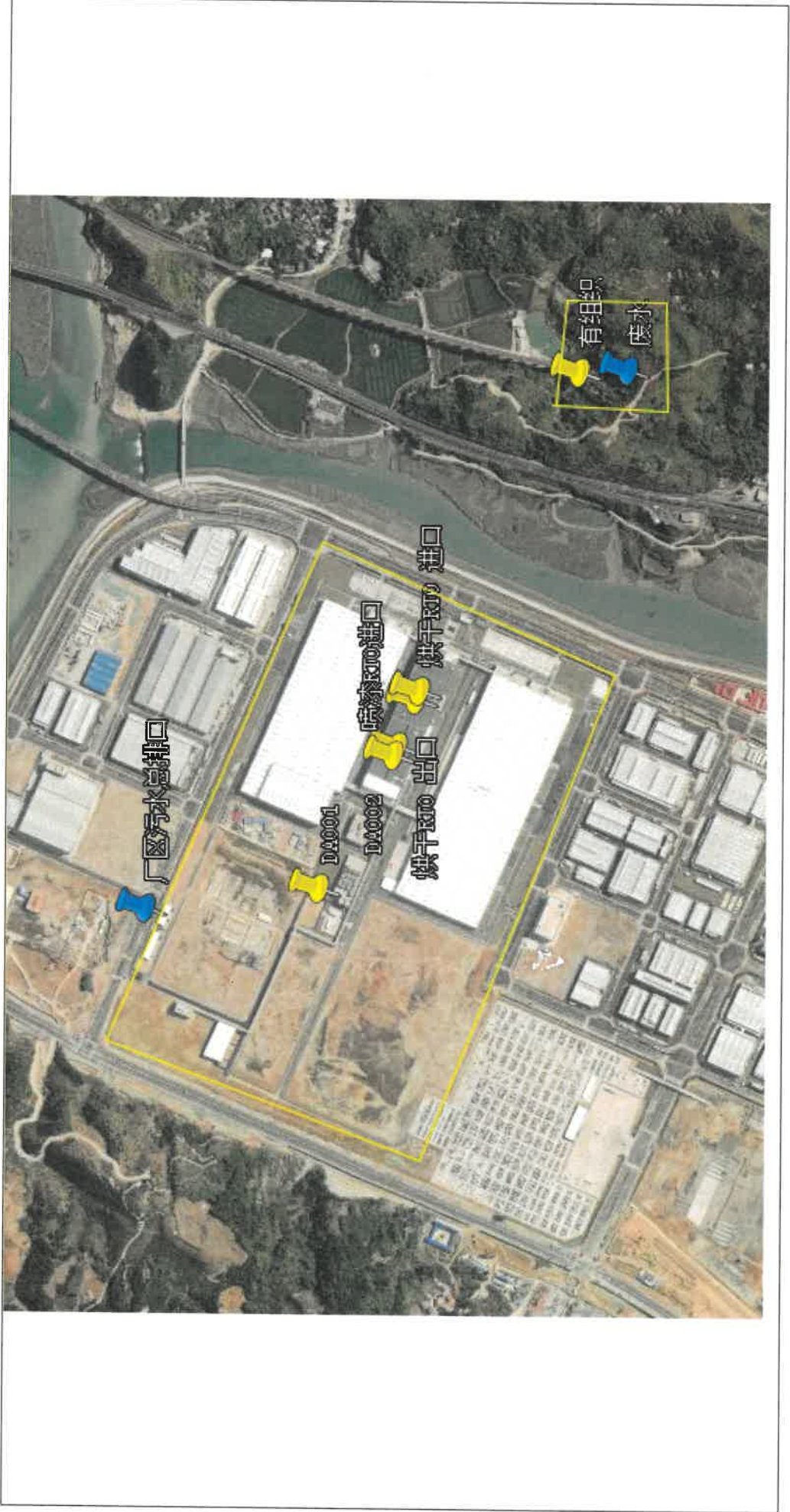
  

测试 点位	检测频次 检测项目		检测结果				限值	符合
			第 1 次	第 2 次	第 3 次	均值		
DA002	标干流量 (m³/h)		345656	354588	364404	354883	--	--
	二氧化 化硫	测量值(mg/m³)	<3	<3	<3	<3	550	符合
		排放速率(kg/h)	--	--	--	--	32	符合
	氮氧 化物	测量值(mg/m³)	7	9	7	8	240	符合
		排放速率(kg/h)	2.42	3.19	2.55	2.72	9.75	符合
	非甲 烷总 烃	测量值(mg/m³)	5.86	5.79	5.82	5.82	50	符合
		排放速率(kg/h)	2.03	2.05	2.12	2.07	27.84	符合
	二甲 苯	测量值(mg/m³)	<0.004	<0.004	<0.004	<0.004	15	符合
		排放速率(kg/h)	--	--	--	--	10.76	符合
	含氧量 (%)		20.1	20.1	20.1	20.1	--	--
DA023	标干流量 (m³/h)		45293	46512	45828	45878	--	--
	二氧化 化硫	测量值(mg/m³)	<3	<3	<3	<3	550	符合
		排放速率(kg/h)	--	--	--	--	11.79	符合
	氮氧 化物	测量值(mg/m³)	24	29	27	27	240	符合
		排放速率(kg/h)	1.09	1.35	1.24	1.23	3.47	符合
	非甲 烷总 烃	测量值(mg/m³)	3.26	3.30	3.14	3.23	50	符合
		排放速率(kg/h)	0.148	0.153	0.144	0.148	11	符合
	二甲 苯	测量值(mg/m³)	<0.004	<0.004	<0.004	<0.004	15	符合
		排放速率(kg/h)	--	--	--	--	3.92	符合
	含氧量 (%)		20.6	20.6	20.7	20.6	--	--
备注	1、DA002 排气筒高度为 45m，DA023 排气筒高度为 27m，处理设施均为 RTO。 2、限值依据：《大气污染物综合排放标准》GB16297-1996、《工业涂装工序挥发性有机物排放标准》DB-35/1783-2018。							

\*\*\*本页结束\*\*\*

# 检测报告

附图 1: 厂界检测点位示意图





# 检测 报 告

附图 2：现场检测/采样照片







受检单位大门

厂区污水总排口（1）	厂区污水总排口（2）	DA001（1）	DA001（2）

# 检 测 报 告

续附图 2：现场检测/采样照片

			
DA002（1）	DA002（2）	DA023（1）	DA023（2）

\*\*\*报告结束\*\*\*

